



MINISTÈRE
DE L'ÉDUCATION
NATIONALE,
DE LA JEUNESSE
ET DES SPORTS

*Liberté
Égalité
Fraternité*

pHARe Programme de lutte contre
le harcèlement à l'école

Formation départementale



MINISTÈRE
DE L'ÉDUCATION
NATIONALE,
DE LA JEUNESSE
ET DES SPORTS

*Liberté
Égalité
Fraternité*

pHARe Programme de lutte contre le harcèlement à l'école

Les conséquences du harcèlement sur l'enfant et l'adolescent

Définitions

HARCELER

herseler, outil de la herse qui retourne la terre, la tourment, laisse des traces

ARSELLE

baguette souple qui permet de provoquer sans faire mal

HARCELEMENT

ensemble de tourments qui nécessitent donc une vue d'ensemble nécessaire pour évaluer le harcèlement dans sa répétition

Harcèlement scolaire

Une conduite intentionnellement agressive* qui dure et se répète* avec parfois des interruptions

Une relation asymétrique => l'autre n'est pas reconnu comme un alter égo

Dans le harcèlement, il n'y a pas de tiers => le tiers forme un 1 avec l'intimidateur

Harcèlement scolaire

Une relation déséquilibrée => un ou plusieurs prennent le pouvoir sur l'autre. Relation d'emprise, de dominant-dominé cherchant à juger, humilier et diminuer

Une réification* du sujet => processus de déshumanisation, qui est aussi à considérer vis-à-vis de l'intimidateur

La victime ne peut s'en sortir seule en raison de cette relation d'emprise*

Les formes du harcèlement

DIRECT

- Verbale
- Psychologique
- Physique

INDIRECT

- Propagation de mensonge, calomnie, rumeur
- Cyber harcèlement
- Usurpation d'identité
- Racket

L'intimidateur peut aussi être un professionnel envers un enfant

- Répétitions de punitions dans la champs scolaire, lorsqu'un élève ne peut pas répondre à la commande scolaire
- Validation des propos humiliants des intimidateurs voire surenchères
- Indifférence face aux agissements visibles

Les signes observables de repérage: il n'y a pas de profil type de victime

Désinvestissement scolaire, refus d'écouter, de faire les devoirs

Décrochage scolaire, absentéisme, déscolarisation, phobie scolaire

Affaires arrachées, oubliées, volées

Manifestations d'angoisse, de nervosité, d'agitation, somatisation, saute d'humeur, dépression, changement notable de comportement, isolement

Conduites addictives, recours excessifs aux écrans pour quitter ce monde

Fonctions essentielles: perte ou gain de poids, problème de sommeil et d'endormissement en cours

Traces physiques

Les conséquences possibles à court terme

Anxiété qui est la 1^{ère} conséquence, liée à l'incompréhension et l'impuissance

Perte d'estime de soi en lien avec l'indifférence des spectateurs et l'impossibilité de se défendre Chutes des résultats

Chute des résultats scolaires, indisponibilité pour être attentif et apprendre
Absentéisme dans 30% des situations, seul échappatoire, quand la victime ne veut pas ou ne peut pas être aidée

A la maison, troubles de l'humeur, du sommeil, de l'alimentation, changement de comportement mal compris

Repli dépressif et passage à l'acte suicidaire, s'estimant indigne de vivre

Les conséquences possibles à moyen terme (dans les 2-3 ans) qui suivent

Difficulté à nouer des relations sociales: crainte que cela ne se reproduise

Fixation pathologique sur la différence repérée par l'intimidateur (ex: troubles du comportement alimentaire, besoin de cacher une partie du corps...). Besoin de devenir invisible

Sentiment persistant de ne jamais être comme les autres qui fragilise à long terme l'estime de soi et l'asservissement si utile dans une société de la performance et de l'individualisme

Risque suicidaire

Les conséquences possibles à long terme

Somatisation, fractures plus ou moins volontaires (se casser son corps)

Risque de dépression chronique à l'âge adulte (2 fois plus de risque), décompensation psychotique

Augmentation du risque de développer des symptômes psychotiques, si harcèlement entre 8 et 10 ans (refus scolaire, incapacité d'agir, trouble du comportement, obsessions, phobie...)

Difficultés dans les relations sociales en groupe, dans la vie personnelle et/ou professionnelle

Risque de répétition à la génération suivante lié à l'incapacité de parler des violences à ses enfants

Conduites anti-sociales plus visibles chez les filles à l'âge adulte

75% des School Shooters ont été harcelés

conséquences chez les auteurs : des enfants qui vont mal

Le harcèlement agi reste le principal facteur prédictif de délinquance chez les garçons: 36% contre 10% pour les non-impliqués *

Le harcèlement entre 13 et 16 ans prédit des événements de vie négatifs: difficulté d'emploi, chômage, ruptures sentimentales, problèmes éducatifs avec leurs enfants, maladie somatique, consommation de toxiques licites et illicites, risque dépressif

Le harcèlement agi est le principal facteur prédictif des conduites anti-sociales chez les filles, mais aussi anxiété et dépression

Développement de personnalité pathologiques lorsque le harcèlement agi débute en fin d'adolescence, au-delà de 16-18 ans

Les conséquences transgénérationnelles

Difficultés à développer des relations positives à l'âge adulte

Risque de basculement vers les violences conjugales avec punitions corporelles

Risque de développer des violences sur leurs enfants

Surprotection des enfants par les parents ayant été victimes et donc prédisposition à devenir des victimes à leur tour *

75% des School Shooters ont été harcelés

Pour conclure

Moduler le mythe de la performance par des relations plus respectueuses (la **communication non violente**)

S'occuper enfin des émotions (celles de la victimes mais aussi du-des intimidateurs)

Revoir nos principes éducatifs qui doivent s'adapter à la société d'aujourd'hui: « Défends-toi, ne te mêle pas de ce qui ne te regarde pas »

Ne jamais oublier que les enfants prennent modèles sur les adultes. Ils sont plus sensibles à nos comportements que nos paroles!

Le climat scolaire est un facteur déterminant dans le bien vivre ensemble, que ce soit entre élève, entre élèves et enseignants, mais aussi entre professionnels et entre enseignants et parents



MINISTÈRE
DE L'ÉDUCATION
NATIONALE,
DE LA JEUNESSE
ET DES SPORTS

*Liberté
Égalité
Fraternité*

pHARe Programme de lutte contre le harcèlement à l'école

- **Le cadre réglementaire**

Politique nationale et textes de référence

- **BO du 30.06.2022 (circulaire de rentrée)**

« *Priorité donnée au bien être des élèves* »

- **BO du 06.07.2023 (circulaire de rentrée)**

« *Une priorité absolue : faire de l'école un espace protecteur pour les élèves et les personnels* »

- **Rentrée 2023 : de nouvelles mesures contre le harcèlement à l'école (education.gouv.fr)**

➤ **Art.L511-3-1 du code de l'Éducation- Loi pour une École de la confiance du 26.07.2019**

« *Aucun élève ne doit subir, de la part d'autres élèves, des faits de harcèlement ayant pour objet ou pour effet une dégradation de ses conditions d'apprentissage susceptible de porter atteinte à ses droits et à sa dignité ou d'altérer sa santé physique ou mentale.* »

➤ **Art.L111-6 du code de l'Éducation- Loi du 2 mars 2022**

« *Les établissements d'enseignement scolaire et supérieur publics et privés ainsi que le réseau des œuvres universitaires prennent les mesures appropriées visant à lutter contre le harcèlement dans le cadre scolaire et universitaire.* »

➤ **Art.R.411-11-1 du code de l'Éducation- Décret du 16 août 2023 relatif au respect des principes de la République et la protection des élèves dans les établissements scolaires relevant du ministre chargé de l'Éducation nationale**

« *Lorsque le comportement intentionnel et répété d'un élève fait peser un risque caractérisé sur la sécurité ou la santé d'un autre élève de l'école, le directeur d'école, après avoir réuni l'équipe éducative, met en œuvre, en associant les parents de l'élève dont le comportement est en cause, toute mesure éducative de nature à faire cesser ce comportement. Le directeur de l'école peut, à titre conservatoire, suspendre l'accès à l'établissement de l'élève dont le comportement est en cause pour une durée maximale de cinq jours. Si malgré la mise en œuvre des mesures mentionnées au premier alinéa, le comportement de l'élève persiste, le Directeur des services de l'éducation nationale, saisi par le directeur, peut demander au maire de procéder à la radiation de cet élève de l'école et à son inscription dans une autre école de la commune (...). Lorsque la commune ne compte qu'une seule école publique, la radiation de l'élève ne peut intervenir que si le maire d'une autre commune accepte de procéder à son inscription (...).* »

L'élève fait l'objet, dans sa nouvelle école, d'un suivi pédagogique et éducatif renforcé jusqu'à la fin de l'année scolaire en cours.

Lorsque le directeur saisit le Directeur des services de l'éducation nationale pour mettre en œuvre la procédure de radiation prévue au deuxième alinéa, il peut, à titre conservatoire, suspendre l'accès de l'école à l'élève pendant la durée de cette procédure. »

A vous de vous exprimer!

*Êtes-vous inscrit sur
la plateforme Phare?*



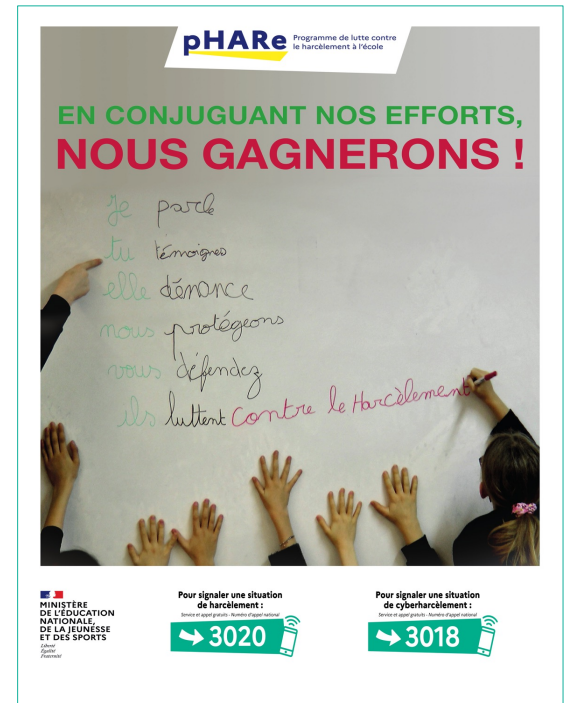
Résultats du sondage

*Êtes-vous inscrit sur
la plateforme Phare?*

[Plateforme Phare - Digistorm by La Digitale](#)

Objectifs généraux

- Repérer
- Traiter
- Orienter



Quelques actions et dispositifs

- Labellisation
- 10 heures d'apprentissages par an
- Concours *Non Au Harcèlement* (NAH) (<https://youtu.be/NjC6y3z9D0A>)
- La journée nationale de lutte contre le harcèlement (novembre)
- Safer internet day (février)



**Si tu es témoin
ou victime de harcèlement,
il y a toujours une personne
de confiance pour en parler
dans ton établissement.**

NON AU HARCÈLEMENT

WWW.NONAUHARCÈLEMENT.EDUCATION.GOUV.FR

**Plateforme nationale
pour les victimes
de harcèlement :**
Service et appel gratuits



A vous de vous exprimer!

*Vous êtes-vous déjà
inscrit au concours
Non au Harcèlement?*

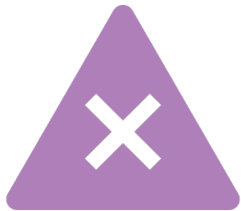


Résultats du sondage

*Vous êtes-vous déjà
inscrit au concours
Non au harcèlement?*

[Concours NAH - Digistorm by La Digitale](#)

Protocole départemental pour les directrices et les directeurs (02)



Je suis informé d'une situation de harcèlement

**Je rédige un fait établissement
de niveau 2**

Je suis contacté par le référent des directeurs d'école.



Traitement

**Je déclenche le protocole harcèlement seul ou
accompagné de l'équipe ressource de la circonscription
en fonction de l'évaluation de la situation**



Suivi

**J'informe régulièrement la famille
de l'évolution de la situation**

**Je suis la situation
tout au long de l'année**



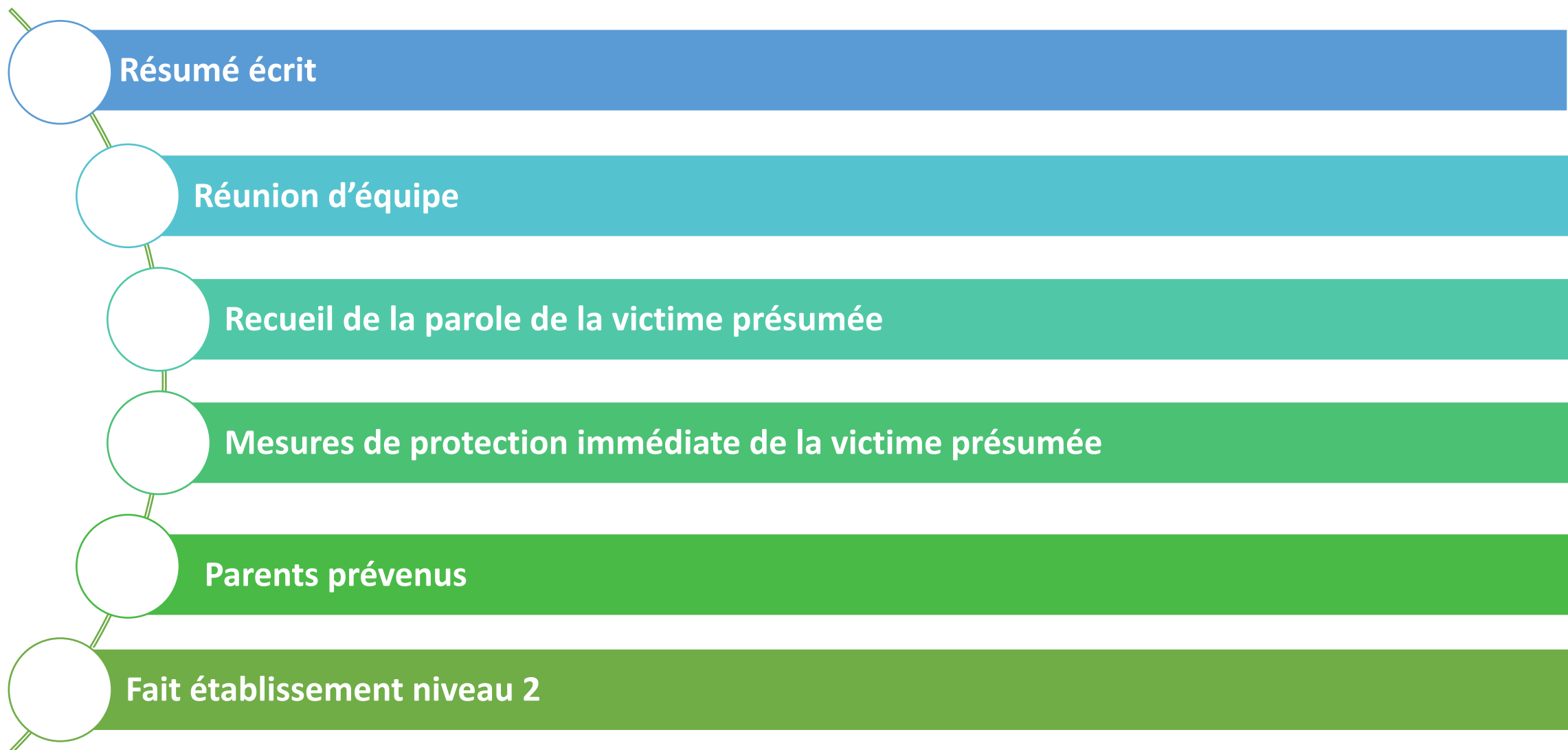
MINISTÈRE
DE L'ÉDUCATION
NATIONALE,
DE LA JEUNESSE
ET DES SPORTS

*Liberté
Égalité
Fraternité*

pHARe Programme de lutte contre le harcèlement à l'école

- **Le protocole détaillé**

1. DÉTECTION : on vous signale l'existence d'une situation de harcèlement



L'entretien avec l'élève victime doit permettre :

- ❖ de connaître l'antériorité et la fréquence des faits susceptibles de constituer le harcèlement ;
- ❖ d'identifier les témoins et les auteurs : Qui? Quoi?
- ❖ d'identifier si les faits se produisent exclusivement au cours du temps scolaire ou hors du temps scolaire (transport scolaire, réseaux sociaux, etc.) ; Quand ? Où ?
- ❖ de rassurer l'élève en lui rappelant qu'il bénéficiera d'une écoute bienveillante et non stigmatisante ;
- ❖ de lui proposer d'assurer sa protection et sécurité autant que nécessaire ;
- ❖ de lui demander ce dont il a besoin et s'il a des souhaits concernant la prise en charge de sa situation ;
- ❖ de l'informer que sa situation sera désormais régulièrement suivie et de le mettre en relation avec le 3018 en cas de cyberharcèlement ;
- ❖ de lui indiquer la façon dont l'équipe éducative va résoudre la situation.

Conseils pour mener l'entretien:

Avoir conscience de
sa posture de
professionnel

Poser le cadre
de l'entretien

Pratiquer
l'écoute active

Conclure
l'entretien

2. PRISE EN CHARGE : Je mets en place la **procédure** pour analyser et traiter la situation

Contacter le référent directeur qui analyse avec vous la situation et mobilise selon le cas l'équipe ressource de circonscription. Dans tous les cas, l'IEN doit être informé(e).

Traitement de la situation :

- Entretien avec l'élève ou les élèves témoins
- Entretien avec l'élève ou les élèves auteurs
- Entretien avec les parents des élèves témoins
- Entretien avec les parents des élèves auteurs

Mise en place d'un accompagnement des élèves concernés par la situation :

- Suivi de l'élève victime
- Sanction et suivi de l'élève ou des élèves auteurs

3. ACTION: J'agis auprès des personnels

Information régulière de tous les adultes de l'école de l'évolution de la situation

Intervention en classe sur la situation et la prise en charge par les adultes de celle-ci


Rappel des canaux de signalement et adultes de confiance dans l'école

Rappel du plan de prévention du harcèlement de l'école

Point d'information (non nominatif) au conseil d'école

Si nécessaire, intervention du référent police/gendarmerie

Deux outils pour évaluer la situation :


MINISTÈRE DE L'ÉDUCATION NATIONALE ET DE LA JEUNESSE
Liberté Égalité Fraternité

ENQUÊTE ÉLÉMENTAIRE

Grille d'auto-évaluation

ÉTABLISSEMENT : _____ DATE : _____
 CLASSE : _____ FILLE GARÇON

Bonjour, le questionnaire que tu vas remplir va servir à mieux comprendre certains problèmes qui peuvent se passer entre élèves. Aucun autre élève n'en aura connaissance. Il ne s'agit ni d'un contrôle, ni d'un test il n'y a pas de bonne ou de mauvaise réponse. Si tu as des difficultés à comprendre une question, tu peux lever le doigt pour demander de l'aide. Nous te remercions pour ta participation.

Coche le chiffre qui correspond à ta réponse en tenant compte de toute l'année scolaire.
 1 = Jamais 2 = Parfois 3 = Souvent 4 = Très souvent

Avant d'aller à l'école

1 2 3 4 As-tu peur d'aller à l'école à cause d'un ou plusieurs élèves ?
 1 2 3 4 As-tu peur sur le trajet de l'école à cause d'un ou plusieurs élèves ?
 1 2 3 4 As-tu menti pour rester chez toi par peur de retrouver un ou plusieurs élèves à l'école ?

À l'école

1 2 3 4 As-tu peur d'aller en récréation à cause d'un ou plusieurs élèves ?
 1 2 3 4 As-tu été mis(e) à l'écart dans la classe ou à la récréation par un ou plusieurs élèves ?
 1 2 3 4 Est-ce qu'un ou plusieurs élèves t'empêchent de déjeuner tranquillement à la cantine ?
 1 2 3 4 Est-ce qu'un ou plusieurs élèves racontent des choses fausses ou méchantes sur toi ?
 1 2 3 4 Est-ce qu'on t'a donné un surnom méchant ?
 1 2 3 4 Est-ce qu'un ou plusieurs élèves se moquent de toi ou t'insultent (par exemple, à propos de la couleur de ta peau, de tes origines ou de ton physique) ?
 1 2 3 4 T'es-tu bagarné(e) avec un ou plusieurs élèves ?
 1 2 3 4 Est-ce qu'un ou plusieurs élèves t'ont fait du mal exprès (par exemple, en te bousculant ou en te lançant un objet) ?
 1 2 3 4 Est-ce qu'on t'a déjà menacé(e) de te voler ou t'a-t-on déjà volé des affaires ?
 1 2 3 4 As-tu participé à un jeu qui te semble dangereux à la demande d'un ou plusieurs élèves ?
 1 2 3 4 As-tu été embêté(e) quand tu étais aux toilettes par un ou plusieurs élèves ?
 1 2 3 4 Est-ce qu'un ou plusieurs élèves ont essayé de te retirer tes habits ?
 1 2 3 4 Est-ce qu'un ou plusieurs élèves ont essayé de toucher des parties de ton corps ou de t'embrasser sans que tu dises oui ?

Questionnaire national, sur la Plateforme PHARE (Intranet)

DANS LA COUR DE RÉCRÉATION/LES SANITAIRES

Signaux faibles	Répétition/durée : un peu, beaucoup, très régulièrement.	Nombre d'enfants « auteurs », si cela est pertinent.
Élève isolé		
Élève moqué et/ou insulté (surnom...)		
Élève agressé physiquement : « croche-pied », tape sur la tête, cheveux tirés, pincements, coups, crachats...		
Élève qui se fait voler son goûter		
Cible de jeux dangereux		
Cible de jets d'objets (ballon...)		
Se rapproche des adultes sans leur parler nécessairement, cherche leur compagnie		
Impliqué dans des conflits, mais est souvent « perdant »		
Affaires scolaires abimées		
Cartable caché, dégradé		
Vêtements perdus ou oubliés		
Élève qui subit un déshabillage ou des baisers forcés		
Élève qui est souvent aux sanitaires pendant les pauses (pour s'y « cacher »)		
Élève qui n'ose pas se rendre aux sanitaires (par peur)		
Élève enfermé dans les sanitaires par d'autres élèves		
Élève qui se fait regarder, voire filmer dans les toilettes et dont l'image est ensuite éventuellement diffusée ou montrée		
Élève qui se fait filmer, photographier à son insu		
Élève qui demande fréquemment et ne pas aller en récréation pour lire		
Élève qui apporte par exemple des sucreries à l'école pour les partager systématiquement avec les autres		

À LA MAISON

Signaux faibles	Répétition/durée : un peu, beaucoup, très régulièrement.	Nombre d'enfants « auteurs », si cela est pertinent.
Nervosité		
Troubles du sommeil, cauchemars, endormissement ou réveil difficiles, énorésie		
Perte d'appétit, troubles de l'alimentation		
Maux de ventre/dé tête		
Fatigue		
Dévalorisation de soi		
Menace de se blesser ou de blesser les autres		
Anxiété		
Tristesse, manque d'entrain/fermeur, idées noires		
Peur ou refus d'aller à l'école		
Agressivité, insatisfaction, irritabilité		
Répli sur soi		
Isolément vis-à-vis des autres membres de la famille, refus de s'exprimer, retrait		
Baisse des résultats scolaires/Baisse de l'appétence scolaire		
Affaires perdues, abimées, dégradées		
N'est jamais ou rarement invité à jouer ou dormir chez un camarade d'école ou n'invite jamais aucun camarade à la maison (ou bien toujours le même)		
Augmentation de la demande d'argent de poche ou disparition d'argent ou d'objet à la maison (racket)		
Bleus/marques de coups/griffures		

Grille des signaux faibles

<https://www.education.gouv.fr/media/94226/download>

A l'école

Dans la cour de récréation/ les sanitaires

Signaux faibles	Répétition/durée : un peu, beaucoup, très régulièrement. On peut par exemple faire un comptage avec des bâtonnets	Nombre d'enfants « auteurs », si cela est pertinent
Élève isolé		
Élève moqué et/ou insulté (surnom...)		
Élève agressé physiquement : « croche-pied », tape sur la tête, cheveux tirés, pincements, coups, crachats...		
Élève qui se fait voler son goûter		
Cible de jeux dangereux		
Cible de jets d'objets (ballon...)		
Se rapproche des adultes sans leur parler nécessairement, cherche leur compagnie		

Impliqué dans des conflits mais est souvent « perdant »		
Affaires scolaires abimées		
Cartable caché, dégradé		
Vêtements perdus ou oubliés		
Elève qui subit un déshabillage ou des baisers forcés		
Elève qui est souvent aux sanitaires pendant les pauses (pour s'y « cacher »)		
Elève qui n'ose pas se rendre aux sanitaires (par peur)		
Elève enfermé dans les sanitaires par d'autres élèves		
Elève qui se fait regarder, voire filmer dans les toilettes et dont l'image est ensuite éventuellement diffusée ou montrée		
Elève qui se fait filmer, photographier à son insu		
Elève qui demande fréquemment à ne pas aller en récréation pour lire		
Elève qui apporte par exemple des sucreries à l'école pour les partager systématiquement avec les autres		

A la cantine

Signaux faibles	Répétition/durée : un peu, beaucoup, très régulièrement. On peut par exemple faire un comptage avec des bâtonnets	Nombre d'enfants « auteurs », si cela est pertinent
Mange seul		
Mange en groupe mais se fait voler une partie de son déjeuner : dessert, fromage, pain		
Victime de jets de nourriture		
Elève qui renverse son plateau suite à un croche pied		
Eau renversé sur le plateau, sel ou pain dans le verre d'eau...		
Les autres élèves se lèvent ou changent de place quand il/elle s'installe près d'eux		

Sur le trajet domicile-école et aux abords de l'école

Signaux faibles	Répétition/durée : un peu, beaucoup, très régulièrement. On peut par exemple faire un comptage avec des bâtonnets	Nombre d'enfants « auteurs », si cela est pertinent
Peur de faire le trajet seul		
Se dépêche de rentrer dans l'école		
A l'inverse, arrive en dernier		
Moqueries dans les transports		
Rate le transport		
Modifie ses trajets/emprunte des chemins détournés		
Refus d'aller à l'école		

Sorties et voyages scolaires

/ ! \ les faits peuvent, pour certains, se produire dans la chambre partagée avec d'autres élèves

Dans la classe

Signaux faibles	Répétition/durée : un peu, beaucoup, très régulièrement. On peut par exemple faire un comptage avec des	Nombre d'enfants « auteurs », si cela est pertinent
Personne ne veut faire d'activité en groupe avec cet élève		
Elève choisi en dernier pour les activités de groupe		
Elève moqué et ou insulté (surnom...)		
Nervosité importante en expression orale		
Moqueries/murmures quand l'élève participe ou au moment des rendus de copies/cahiers		
Affaires scolaires dégradées		
Absence de stylos, cahiers que l'élève dit avoir perdus		
Réactions violentes inhabituelles/réactions inappropriées		
Chute des résultats scolaires		
Refus de participer en classe et/ou refus de venir au tableau		
Jet de boulettes de papier, de petits matériels (capuchon, stylos, encre...)		

Signaux faibles	Répétition/durée : un peu, beaucoup, très régulièrement. On peut par exemple faire un comptage avec des bâtonnets	Nombre d'enfants « auteurs », si cela est pertinent
Elève moqué et ou insulté (surnom...)		
Elève agressé physiquement : « croche-pied », tape sur la tête, cheveux tirés, pincements, coups, crachats...		
Elève avec qui personne ne veut se mettre en rang		
Elève à côté de qui personne ne veut s'asseoir dans les transports		
Elève qui est isolé pendant les différents repas, les visites, les veillées...		
Elève qui a des difficultés à être à l'aise avec le groupe		
Elève avec qui personne ne veut partager la chambre		
Elève qui se fait voler, dégrader ses effets personnels		
Elève qui refuse d'aller en sortie ou en voyage scolaire		

A la maison

Signaux faibles	Répétition/durée : un peu, beaucoup, très régulièrement. On peut par exemple faire un comptage avec des bâtonnets
Nervosité	
Troubles du sommeil, cauchemars, endormissement ou réveil difficiles, énurésie	
Perte d'appétit, troubles de l'alimentation	
Maux de ventre/de tête	
Fatigue	
Dévalorisation de soi	
Menace de se blesser ou de blesser les autres	
Anxiété	
Tristesse, manque d'entrain/d'envie, idées noires	
Peur ou refus d'aller à l'école	
Agressivité, insatisfaction, irritabilité	
Repli sur soi	
Isolement vis-à-vis des autres membres de la famille, refus de s'exprimer, retrait	

Baisse des résultats scolaires/ Baisse de l'appétence scolaire	
Affaires perdues, abimées, dégradées	
N'est jamais ou rarement invité à jouer ou dormir chez un camarade d'école ou n'invite jamais aucun camarade à la maison (ou bien toujours le même)	
Augmentation de la demande d'argent de poche ou disparition d'argent ou d'objet à la maison (racket)	
Bleus/marques de coups/griffures	

Un outil pour prendre en charge et suivre la situation :



DOSSIER DE SUIVI D'UNE SITUATION DE HARCÈLEMENT OU DE DISCRIMINATION

Le harcèlement se définit comme une violence répétée qui peut être verbale, physique ou psychologique. Cette violence se retrouve aussi au sein de l'école : elle est le fait d'un ou de plusieurs élèves à l'encontre d'une victime qui ne peut se défendre. Lorsqu'un enfant ou un adolescent est insulté, menacé, battu, bousculé ou reçoit des messages injurieux à répétition, on parle donc de **harcèlement**. Insidieusement, ces agressions répétées impactent sensiblement l'enfance et l'adolescence de près de 700 000 élèves environ, toutes catégories sociales confondues (source enquête victimation 2015 – DEPP).

Avec l'utilisation permanente des nouvelles technologies de communication (téléphones, réseaux sociaux numériques), le harcèlement entre élèves se poursuit en dehors de l'enceinte des établissements scolaires. On parle alors de **cyber-harcèlement**.

Afin de lutter contre le harcèlement entre élèves, le ministère de l'Éducation nationale a décliné sur l'ensemble du territoire un plan de prévention du harcèlement à destination des écoles et des collèges, le programme **pHARe** (<https://www.education.gouv.fr/non-au-harcèlement/pHare-un-programme-de-lutte-contre-le-harcèlement-l-ecole-323435>).

Les écoles et établissements doivent constituer une **équipe pluri-catégorielle**, qui sera formée à la prise en charge spécifique du harcèlement.

Le programme pHARe s'appuie sur la **Méthode de Préoccupation Partagée (MPP)**, créée en Suède dans les années 1970 par le psychologue Anatol Pikas et adaptée au contexte français par Jean-Pierre Bellon, Bertrand Gardette et Marie Quartier (<https://www.preoccupationpartagee.org/>).

La MPP a pour objectif « d'engager les intimidateurs dans la mise en place d'actions pour mettre fin au harcèlement tout en apportant à l'élève victime un soutien garantissant sa sécurité et son bien-être à l'école » (Bellon & al., 2021).

Elle se déroule en plusieurs étapes :

- **ENTRETIEN AVEC L'ÉLÈVE CIBLÉ** : dès que l'intimidation a été portée à la connaissance des professionnels, l'élève ciblé est rencontré par un membre de l'équipe. Celui-ci laisse la l'élève ciblé parler librement de son malaise. Il lui apporte son soutien et la réconforte. Il lui demande qui sont les personnes qui participent aux brimades.
 - **ENTRETIEN AVEC LES INTIMIDATEURS PRÉSUMÉS** : d'autres membres de l'équipe rencontrent individuellement tous ceux qui auraient pris part à l'intimidation. L'approche est non-bilatérale. L'adulte fait part de son inquiétude pour l'élève ciblé, sans incriminer les intimidateurs présumés, et recueille les observations des élèves. Dès que l'intimidateur présumé a reconnu que la situation de la cible n'était pas bonne, l'intervenant lui demande ce qu'il pourrait faire pour améliorer sa situation. Les entretiens sont brefs (pas plus de deux ou trois minutes), ils sont renouvelés jusqu'à ce que les différents intimidateurs aient proposé des solutions constructives au problème qu'ils ont créé.
 - **RENCONTRES DE SUIVI**. Au cours de cette phase, les membres de l'équipe rencontrent à nouveau les intimidateurs et s'assurent que leurs suggestions ont bien été suivies d'effet. La cible est également revue plusieurs fois. On lui demande si elle a constaté des améliorations dans sa situation.
- Ce dossier (pages 2 à 4) vous permettra de suivre le traitement de la situation de harcèlement. Les pages 5 à 8 sont des supports pour mener les entretiens selon la MPP.

FICHE D'ENTRETIEN AVEC L'ÉLÈVE CIBLÉ > ÉTAPE 1

Nom de l'élève :
 Classe :
 Date de l'entretien :
 Nom de l'intervenant :

- Les faits relatés par l'élève, ses inquiétudes, ses demandes :
- Comment la situation a-t-elle été portée à la connaissance de l'établissement ? Qui a alerté l'équipe ?

- L'élève ciblé Ses parents Un enseignant Ses camarades Autres :
- La famille a-t-elle contactée ? Oui Non
 - Un entretien avec la famille a-t-il été mené ou prévu ? oui non date :
 - Durée de l'entretien (minutes) :
 - Date du prochain entretien :

Évaluation du degré d'inquiétude de l'intervenant concernant l'élève :

1 <input type="checkbox"/>	2 <input type="checkbox"/>	3 <input type="checkbox"/>	4 <input type="checkbox"/>
Peu d'inquiétude mais à suivre.	Inquiétude réelle quoique modérée. Vigilance.	Inquiétude importante : prévoir le 2 ^{ème} entretien rapidement.	Inquiétude forte, prévoir un suivi très fréquent.

Qualité de l'alliance à la fin de l'entretien :

1 <input type="checkbox"/>	2 <input type="checkbox"/>	3 <input type="checkbox"/>	4 <input type="checkbox"/>
Mauvaise alliance : l'élève ne parle presque pas, ou reste flou et fuyant.	Alliance médiocre : l'élève évite parfois de répondre et souhaite écourter.	Alliance assez bonne, mais on sent des résistances, une inquiétude de l'élève.	Bonne alliance, quoique l'élève soit un peu réservé.

Mesures prises par la cellule de lutte contre le harcèlement :

1

Mesures de protection et/ou d'accompagnement mises en place :

- Surveillance des deux élèves
- Prévention en classe

→

Entretien une semaine après la prise en charge : Date : 15/12/2023

Bilan : Situation apaisée

Entretien deux semaines après la prise en charge : Date : 22/12/2023

Bilan : RAS

Suivi deux mois après la prise en charge (absences, résultats, ...) : Date :

Bilan :

Mesure éducative et/ou disciplinaire :

Entretien une semaine après la prise en charge : Date :

Bilan :

Entretien deux semaines après la prise en charge : Date :

Bilan :

Suivi deux mois après la prise en charge (alerte de vie scolaire) : Date :

Bilan : Suivi de section (mois suivants)

FICHE D'ENTRETIEN AVEC L'ÉLÈVE CIBLÉ -> ÉTAPE 1

Nom de l'élève :

XXXXXXXXXX

Classe : CM2

Date de l'entretien :

08/12/2023

Nom de l'intervenant :

Mme. ~~XXXXXX~~ Fressacourt

Les faits relatés par l'élève, ses inquiétudes, ses demandes :

Comment la situation a-t-elle été portée à la connaissance de l'établissement ? Qui a alerté l'équipe ?

1. Élève cible : Ses parents Un enseignant Ses camarades Autres :

2. La situation a-t-elle été traitée ? Oui Non

3. Un entretien avec la famille a-t-il été mené ou prévu ? Oui - date : 11/12/2023 Non

4. Durée de l'entretien (minutes) :

5. Date du prochain entretien : 25/12/2023

Évaluation du degré d'inquiétude de l'intervenant concernant l'élève :

1-0	2-1	3-2	4-3
Peu d'inquiétude mais vigilance	Inquiétude modérée vigilance	Inquiétude 2 ^{ème} entretien évaluation	Inquiétude forte évaluation en suivi trimestriel

Qualité de l'alliance à la fin de l'entretien :

1-0	2-1	3-2	4-3
Mauvaise alliance élève ne parle pas, coquette pas et fuyant	Alliance modérée élève dit parfois des choses et souhaite évaluer	Alliance assez bonne élève se sent dit choses, sureté évaluation de l'élève	Bonne alliance évaluation l'élève se sent évaluation révisé

Mesures prises par la cellule de lutte contre le harcèlement :

Surveillance et entretiens quotidiens

(Cont. de section /mois suivants)

FICHE D'ENTRETIEN AVEC UN INTIMIDATEUR PRÉSUMÉ -> ÉTAPE 2

Les faits :
 Comment la situation a-t-elle été portée à la connaissance de l'établissement ? Qui a alerté l'équipe ?
 Les parents de l'élève cible Ses parents Un enseignant Ses camarades Autre :
 Combien d'intimidateurs/pins seuls ont-ils été identifiés ? :
 Combien d'élèves ont-ils été rencontrés en entretien individuel ? :

Nom de l'élève :
 Classe :
 Date de l'entretien : 08/12/2023
 Nom de l'intervenant : Miss Anissa et Fressançois

Évaluation de l'état de stress de l'élève en début d'entretien (1 : faible, 5 : forte)

1	2	3	4
---	---	---	---

L'élève a-t-il reconnu que l'élève cible n'allait pas bien ? - Oui
 Non
 Si oui, quelles sont les suggestions ?

Évaluation de l'état de stress de l'élève à la fin de l'entretien (1 : faible, 5 : forte)

1	2	3	4
---	---	---	---

FICHE D'ENTRETIEN AVEC UN TÉMOIN -> ÉTAPE 3

Les faits :
 Comment la situation a-t-elle été portée à la connaissance de l'établissement ? Qui a alerté l'équipe ?
 L'élève cible Ses parents Un enseignant Ses camarades Autre :

Nom de l'élève :
 Classe :
 Date de l'entretien :
 Nom de l'intervenant :

Évaluation de l'état de stress de l'élève en début d'entretien (1 : faible, 5 : forte)

1	2	3	4
---	---	---	---

L'élève a-t-il reconnu que l'élève cible n'allait pas bien ? - Oui - Non
 Si oui, quelles sont les suggestions ?

Évaluation de l'état de stress de l'élève à la fin de l'entretien (1 : faible, 5 : forte)

1	2	3	4
---	---	---	---

FICHE-D'ENTRETIEN-AVEC-LES-PARENTS-DE-L'ÉLÈVE-CIBLÉ -> ÉTAPE 4

Nom de l'élève:

XXXXXXXXXXXX
 CM2:

Date de l'entretien:

11/12/2023

Nom de

l'intervenant: M-

LEWIS

- Les faits relatés par les parents, leurs inquiétudes, leurs demandes: Les faits sont relatés ci-dessus. Les inquiétudes sont relatives. Les parents demandent à ce que les faits soient traités.
- La durée de l'entretien (minutes): 5 minutes
- Date du prochain entretien:

Évaluation de degré d'inquiétude de l'intervenant concernant l'élève, suite à l'entretien avec les parents:

1	2	3	4
Peu d'inquiétude mais à suivre	Inquiétude modérée vigilance	Inquiétude préoccupation 2 ^{ème} entretien évaluation	Inquiétude forte évaluation en suivi trimestriel évaluation
0	0	0	0

Qualité de l'alliance à la fin de l'entretien:

1	2	3	4
Mauvaise alliance l'élève ne parle pas, ce n'est pas et fuir	Alliance modérée l'élève parle parfois et parfois	Alliance assez bonne ce n'est pas un peu de l'élève	Bonne alliance l'élève parle et réagit
0	0	0	0

FICHE-D'ENTRETIEN-AVEC-UN-TÉMOIN-> ÉTAPE 3

Les faits:

Comment la situation a-t-elle été portée à la connaissance de l'établissement? Qui a alerté l'équipe?
 l'élève ciblé son parent l'enseignant son conseil autre

Nom de l'élève:

Classe:

Date de l'entretien:

Nom de l'intervenant:

Évaluation de l'état de stress de l'élève en début d'entretien (1: faible, 5: forte)

1	2	3	4
L'élève a-t-il reconnu que l'élève ciblé n'était pas bien? <input type="checkbox"/> oui <input type="checkbox"/> non			
Si oui, quelles sont les suggestions?			

Évaluation de l'état de stress de l'élève à la fin de l'entretien (1: faible, 5: forte)

1	2	3	4
<input type="text"/>	<input type="text"/>	<input type="text"/>	<input type="text"/>

Seul de section (page suivante)



Questions?





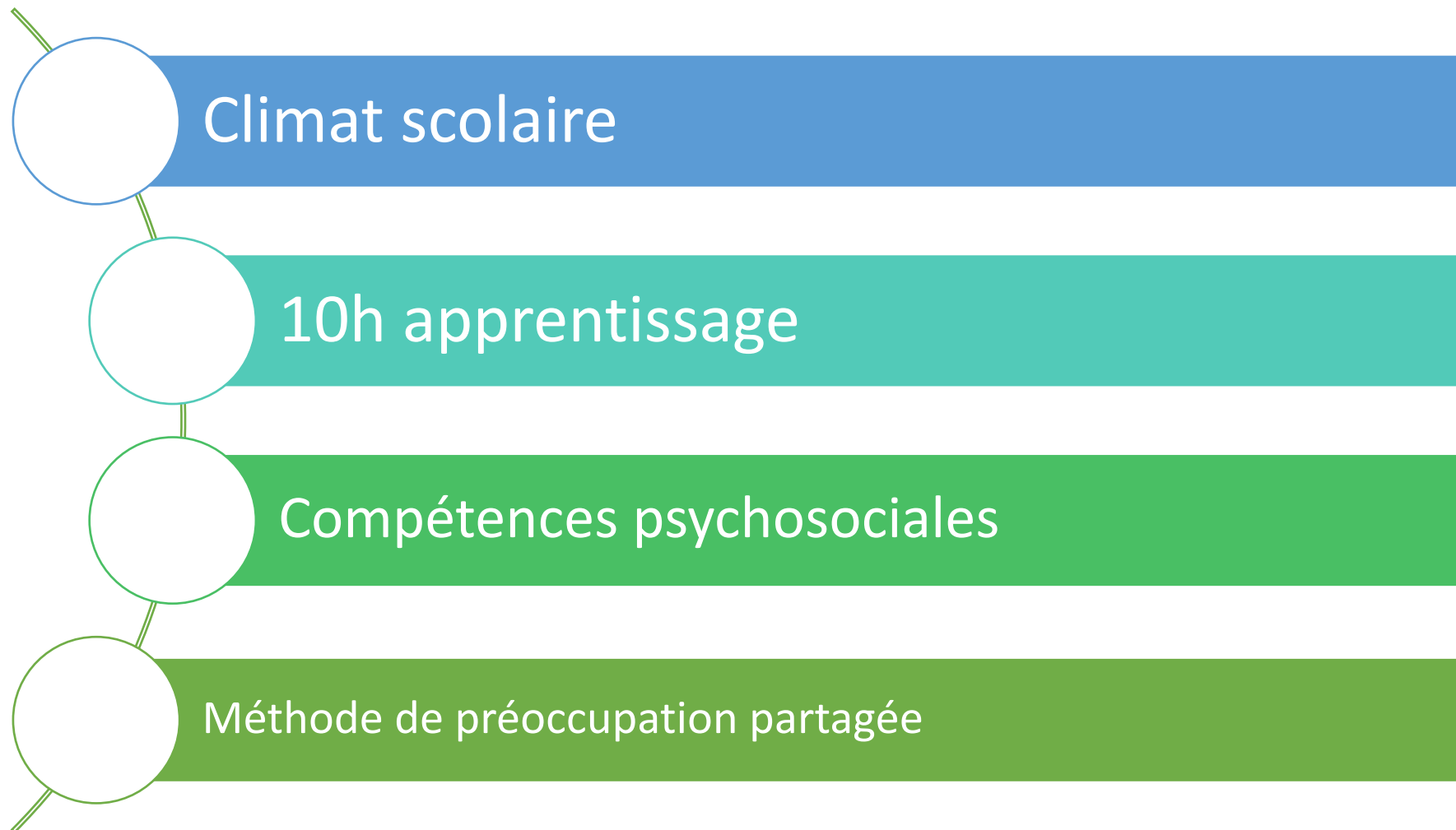
MINISTÈRE
DE L'ÉDUCATION
NATIONALE,
DE LA JEUNESSE
ET DES SPORTS

*Liberté
Égalité
Fraternité*

pHARe Programme de lutte contre le harcèlement à l'école

• La Prévention

Quatre leviers pour prévenir les situations de harcèlement



UNE MÉTHODE : AGIR SUR LE HARCÈLEMENT PAR LE CLIMAT SCOLAIRE

SENSIBILISER - PRÉVENIR - FORMER - PRENDRE EN CHARGE

STRATÉGIE D'ÉQUIPE

LES INCONTOURNABLES

- ➔ Sensibiliser tous les personnels (administratifs et techniques compris) régulièrement et sur le long terme
- ➔ Former des personnes ressources pour la prise en charge
- ➔ Formaliser le circuit d'information dans l'établissement

ACTIONS AU CHOIX

- > Conférence sur site
- > Formation de personnes ressources sur site
- > Organigramme connu de tous (équipe, élèves, parents),
- > Travail sur la communication interne...

COÉDUCATION

LES INCONTOURNABLES

- ➔ Communiquer sur le harcèlement en direction des parents d'élèves
- ➔ Savoir accueillir la parole des parents de l'élève victime ou auteur
- ➔ Suivre les situations de harcèlement avec un retour régulier aux parents

ACTIONS AU CHOIX

- > Courrier
- > Mention sur le site Web
- > Café des parents
- > Liens avec les maisons de quartier
- > Rencontre avec les parents délégués
- > Présentation de projets d'élèves aux parents...

DES ÉLÈVES ACTEURS DE LA PRÉVENTION

LES INCONTOURNABLES

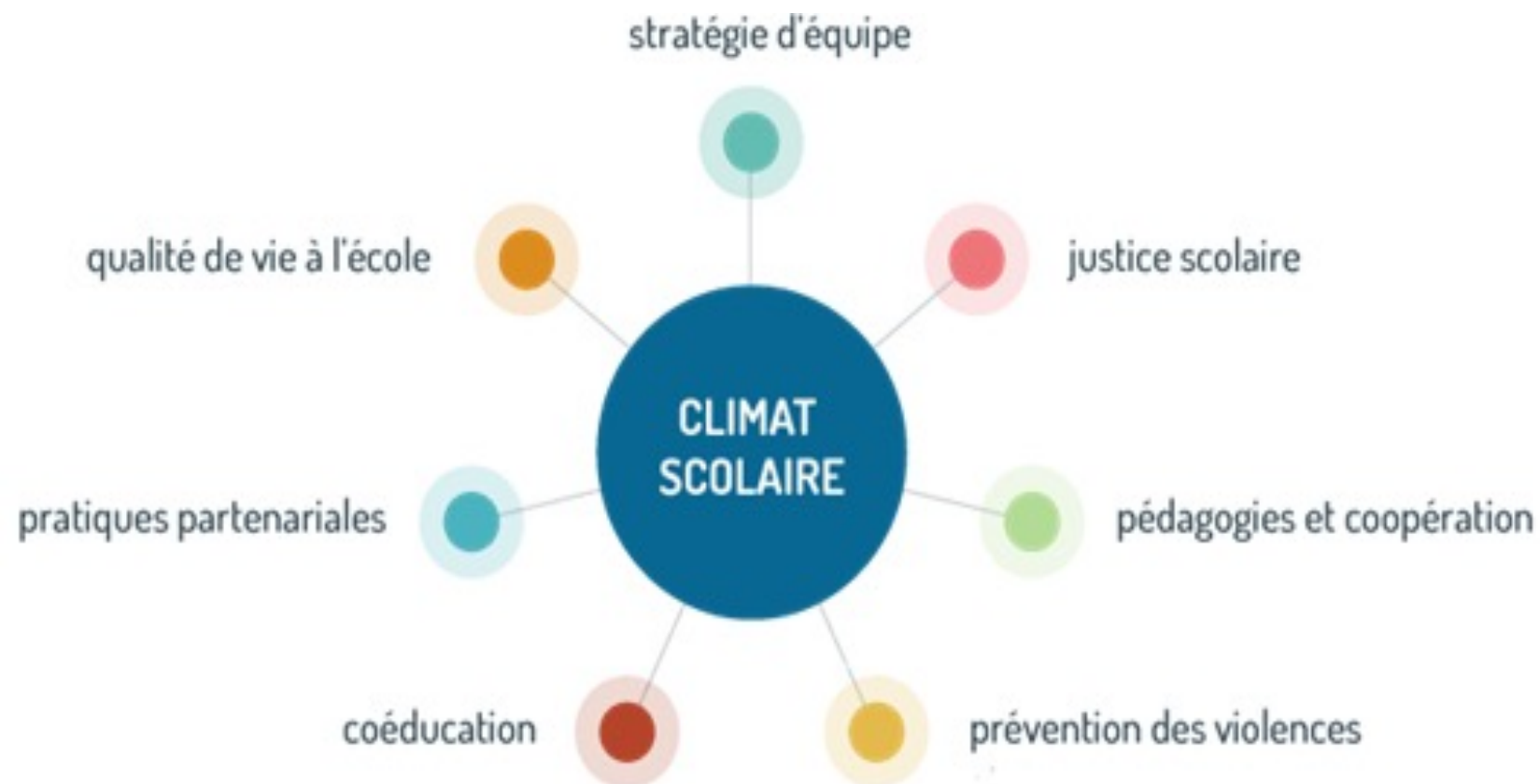
- ➔ Sensibiliser les élèves de façon régulière et sur le long terme
- ➔ Motiver les élèves par des actions concrètes

ATTENTION : un plan qui ne repose que sur des actions conduites par les élèves pour les élèves (*peer to peer*) est contreproductif

ACTIONS AU CHOIX

- > Séances de sensibilisation
- > Création d'affiches, de vidéos, blogs, webradios, cafés-débats
- > Formation d'élèves ambassadeurs contre le harcèlement
- > Lien avec les programmes (sciences, français, histoire...)

1. Améliorer le climat scolaire



2. Utiliser les ressources proposées par la plateforme PHARE : Programme 10h d'apprentissage

10 heures d'apprentissage annuelles pour tous les élèves du CP à la Terminale sur la prévention du harcèlement et le développement des compétences psychosociales.

Fiche d'accompagnement | Cycles 2 et 3 | 7-12 ans
Pack « Tous pareils, tous différents » pour lutter contre les stéréotypes

Vinz et Lou

Parcours « Apprendre à s'accepter »

Préambule

Afin de lutter contre les inégalités et de prévenir les discriminations et le harcèlement à l'école, il est nécessaire d'amener chaque élève à se respecter soi-même et à respecter les autres. La construction de l'estime de soi et la réflexion sur la question de la normalité sont des conditions préalables à l'épanouissement personnel et à la réalisation de choix personnels.

Objets d'enseignement - socle commun	Objectifs spécifiques
<p>Le droit et la règle : des principes pour vivre avec les autres</p> <p>Respecter tous les autres et notamment appliquer les principes de l'égalité des femmes et des hommes :</p> <ul style="list-style-type: none"> - L'égalité des droits et la notion de discrimination. <p>Le jugement : penser par soi-même et avec les autres</p> <p>Distinguer son intérêt personnel de l'intérêt collectif :</p> <ul style="list-style-type: none"> - Les libertés fondamentales. 	<ul style="list-style-type: none"> - Repérer et prévenir les phénomènes de discrimination. - Accepter et valoriser les différences de chacun. - S'accepter tel que l'on est, accepter les autres tels qu'ils sont. - Développer le respect de soi et des autres. - Prendre conscience des différences et qualités de chacun. - Acquérir la faculté de ne pas se conformer à ce qui est imposé par les autres.

nouveauté

mae
NON PREMIER ASSUREUR

Jeu de l'oie dématérialisé

2 versions disponibles :

1. Harcèlement (cycle 3)
2. Harcèlement sexiste, sexuel et homophobe (cycle 4)

pHARe

Un conte pour en parler

Toboggan

La princesse à tête d'œuf

Il était une fois une histoire tendre
C'est la force et la mission des contes : traiter la violence de certaines émotions indicibles qui sont si importants dans la construction de la pensée et de son socle de valeurs éthiques. La princesse à tête d'œuf, qui « avait peur qu'on lui fasse une omelette », sensibilise à la différence et au rejet, avec toute la justesse d'une situation de réalité, transposée dans la fiction.

CYCLE 2

NON AU HARCELEMENT

PROGRAMME 10 HEURES D'APPRENTISSAGE

NON AU HARCELEMENT

10 heures d'apprentissage

3. Développer les compétences psychosociales des élèves

LES
CPS



COMPÉTENCES COGNITIVES

Avoir conscience de soi , s'auto-évaluer positivement
Avoir une pensée critique
Avoir une pensée créative
Savoir résoudre des problèmes
Savoir prendre des décisions constructives



COMPÉTENCES ÉMOTIONNELLES

Savoir gérer ses émotions
Savoir gérer son stress



COMPÉTENCES SOCIALES

Savoir communiquer efficacement
Être habile dans les relations interpersonnelles
Avoir de l'empathie pour les autres

Fri for moberi

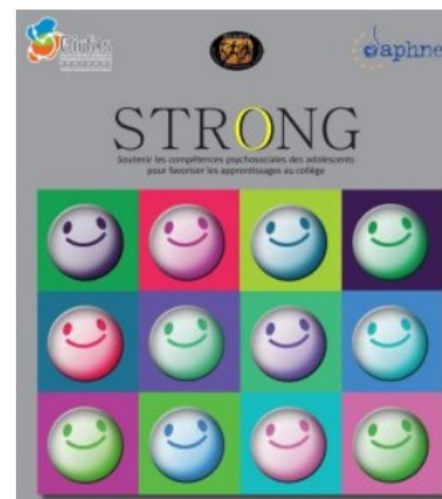
Débats philosophiques

Méthode des 3 figures

Kit Dgesco

Strong

ProDas



Des actions possibles :

Mettre en place des conseils d'élèves

Développer le sentiment d'appartenance

Aménager des espaces dans la classe, dans l'école (de repli, d'échanges, ...)

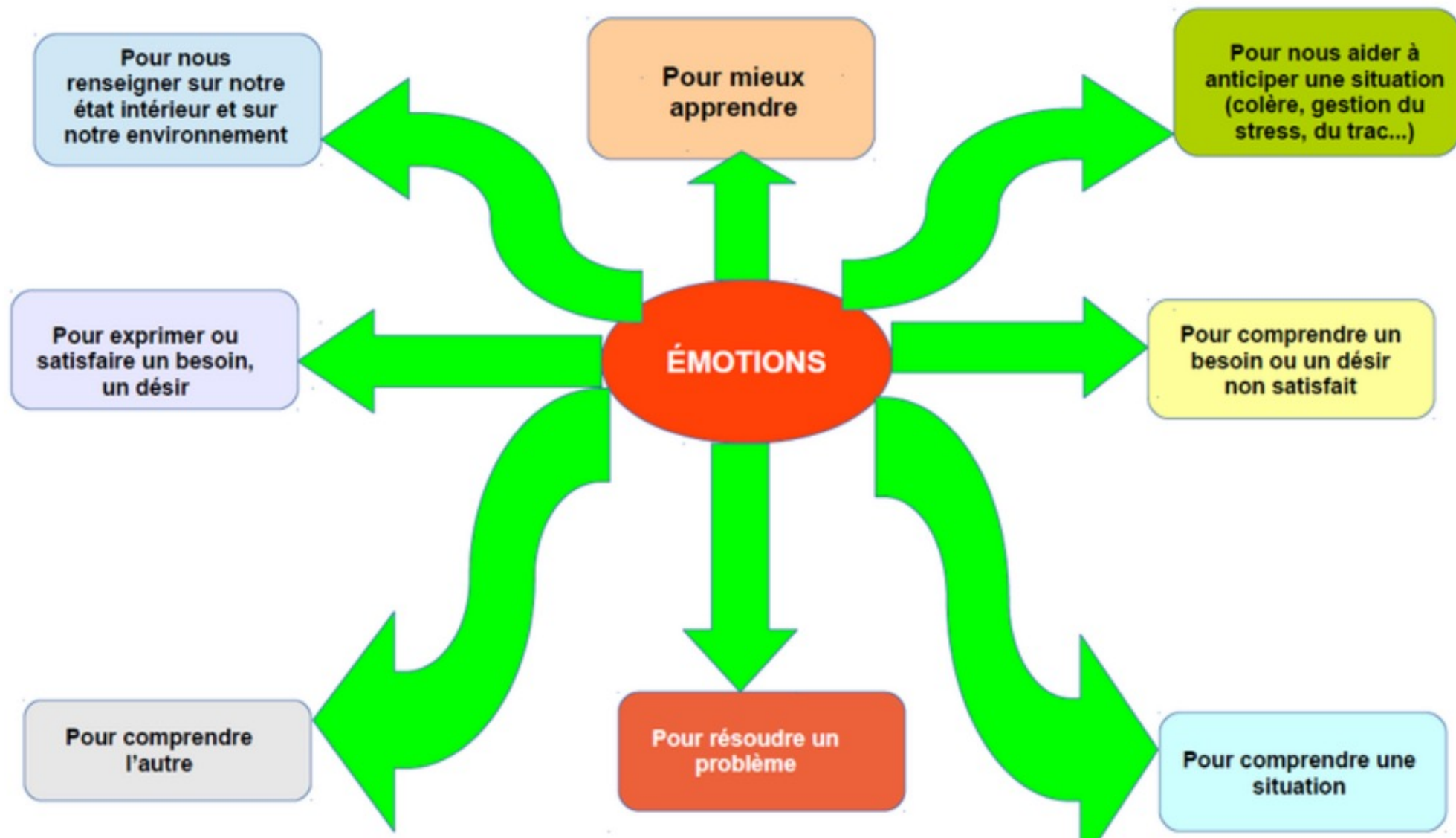
Soutenir les comportements positifs

Travailler en classe sur les émotions

Enseigner les messages clairs

Développer la pensée critique des élèves

Pourquoi identifier les émotions ?





Comment je me sens ?



gêne
hésitant
perdu
fatigué



déçu
dépité
frustré
découragé



léger
plein d'amour
curieux
amusé



calme
reconnaissant
rassuré
confiant



fier
satisfait
content
ravi



fâché
vexé
navré
dépité



triste
peiné
déprimé
abattu



terrifié
dégoûté
paniqué
angoissé



surpris
étonné
dépassé
démuni



heureux
joyeux
plein de vie
énervé



inquiet
ennuyé
anxieux
soucieux



en colère
furieux
en avoir marre
remonté

Quel est mon besoin ?

d'être seul

de me reposer

d'aide

de changer d'air

de reconnaissance

de convivialité

de célébrer

de nature

de me défouler

d'encouragement

de calme

de tendresse

de prendre soin
de moi

d'une discussion
pour y voir clair

de sens

d'un beau challenge

de rigoler

de demander pardon

de pleurer

de soutien

pHARe

Les messages clairs

Tête,
J'observe
Je vois
J'entends



Quand il s'est passé ...
Quand tu as dit,
Quand tu as fait ...

Cœur,
Emotions,
Sentiments



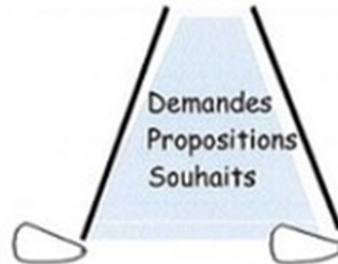
Je me sens ...
Je me suis senti(e) ...

Besoins ...
Désirs



Parce que j'aimerais ...
J'aurais besoin ...
J'ai besoin ...

Demandes
Propositions
Souhaits




Je te propose ...
Je te demande ...


L'affiche simplifiée
sur les messages
clairs




Des messages clairs
pour éviter la guerre




1 – Annoncer
« Je vais te faire un message clair. »



2 – Exposer
« Quand tu m'as ... »




3 – Exprimer
« Je me suis senti ... »



4 – Réparer
« J'attends de toi ... As-tu compris ? »

- Excuses
- Réparation
- Arrangement





Les messages clairs

1- Ce que tu m'as fait m'a fait souffrir et je vais te faire un message clair.

2- Quand tu.....

3- Ça me.....

4- As-tu compris ?



Les messages clairs

1- Je te regarde.

2- Je t'écoute.

3- Je te dis ce que j'ai entendu et compris.

4- Je présente mes excuses.

J'accepte de ne plus recommencer.

Je répare mon erreur.

La plateforme



pHARe Programme de lutte contre le harcèlement à l'école



Actions Phare à engager

Je pilote mon équipe Phare ^

Je traite les situations d'intimidation et de harcèlement ^

Je participe aux temps forts ^

Je forme la communauté éducative ^

J'engage la communauté éducative dans un projet d'amélioration du climat scolaire (niv. 3) ^

[Accueil](#)

[Administration](#)

[Espace documentaire](#)

[Tableau de bord](#)

[Historique](#)

[Aide](#)

Espace documentaire

Contenus éducatifs

Documents du programme

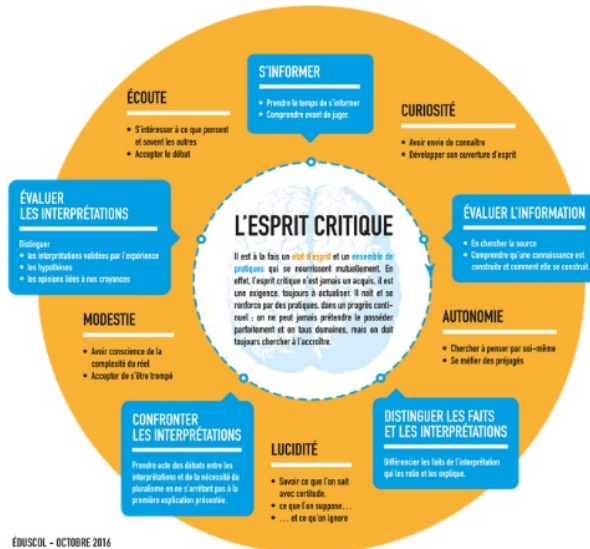
[NAH \(education.gouv.fr\)](http://NAH.education.gouv.fr)

Des ressources :

Le cartable des compétences psychosociales



<https://www.cartablecps.org/page-17-0-0.html>



ÉDUSCOL - OCTOBRE 2016

<https://eduscol.education.fr/1538/former-l-esprit-critique-des-eleves>



éduscol
Ressources enseignement moral et civique
Les messages clairs
Une technique de prévention et de résolution des petits conflits à l'école

Les messages clairs
Une technique de prévention et de résolution des petits conflits à l'école

<http://climat-scolaire.dsden60.ac-amiens.fr/037-le-message-clair.html>



éduscol

Ressources enseignement moral et civique

Le « conseil d'élèves » en groupe classe à l'école élémentaire ou au collège
Cycles 2-3-4

Le « conseil d'élèves » en groupe classe à l'école élémentaire ou au collège

<https://eduscol.education.fr/document/37595/download>

CTREQ RIRE Réseau d'information pour la réussite éducative

Soumettre un article f x in

Articles v Réalisations Ressources v Veille À propos

Rechercher

Le sentiment d'appartenance à l'école : le comprendre, le développer et le maintenir chez les élèves

<https://rire.ctreq.qc.ca/sentiment-dappartenance/>

4. Expérimenter la Méthode de la Préoccupation Partagée

La méthode de la préoccupation partagée consiste à s'entretenir individuellement avec le ou les élèves intimidateurs, sans les blâmer, afin qu'ils prennent conscience d'un problème pour le ou les élèves victimes (la cible) et proposent des solutions pour que cela cesse.

Jean-Pierre Bellon • Bertrand Gardette
Marie Quartier

Méthode
REVUE et
ENRICHIE

Harcèlement scolaire : le vaincre, c'est possible

La méthode de
la préoccupation partagée



esf

Les étapes de la méthode

traitement de la situation sur 15 jours

ni « enquête », ni sanction durant ce temps

Entretiens avec la CIBLE



Rencontres de SUIVI

Entretiens avec les INTIMIDATEURS

ETAPE 1

entretien avec la cible

- Tu es important pour nous.
- Qu'est-ce qui se passe?
- Comment cela se passe?
- Est-ce que cela était déjà arrivé?
- Qui est concerné?

La famille de la cible est informée

ETAPE 2

rencontre avec les intimidateurs présumés

Entretiens discrets durant un temps décroché :

- « J'ai appris que X (élève cible) ne se sentait pas bien. As-tu remarqué quelque chose? » »
- « Je te propose de regarder et de réfléchir à quelque chose qu'on pourrait faire ou proposer pour qu'il/elle aille mieux. »
- « On se revoit dans 2 ou 3 jours pour en reparler »

ETAPE 3

rencontres de suivi

1. l'élève cible

- après 2, 3 jours
- la semaine suivante
- éventuellement sur la période, l'année, le parcours scolaire (les élèves cibles peuvent rester fragiles)

ETAPE 3

rencontres de suivi

2. Les intimidateurs, les témoins et autres élèves

- « on s'était vus pour parler de X, alors, as-tu remarquer quelque chose? »
- « as-tu pensé à quelque chose à proposer pour qu'il / elle aille mieux? »
 - proposition d'une ou plusieurs solutions
- « d'accord, alors on fait comme ça. »
- « je te propose qu'on se revoit la semaine prochaine pour voir si ça marche, d'accord? »
- remerciements de l'adulte référent

Si la situation n'est pas réglée, mise en place du protocole harcèlement.

Un digipad
ressources à votre
disposition



Merci de votre attention

pHARe Programme de lutte contre
le harcèlement à l'école

NON AU HARCÈLEMENT

www.nonauharcèlement.education.gouv.fr